

窄，末端钝圆，抱器瓣基部有1块月牙形褶突，端部有1枚大齿突；阳茎较抱器背稍长，直，适度粗，扁平，亚端部有1块生齿的弱骨片；囊形突很短，中央边缘具缺刻。

雌性外生殖器：第8腹板略呈半圆形，阴门两侧各有1枚角状突起；导管端片筒状；囊导管较短；囊体大，靠囊颈的1枚囊突大三角形，基部两侧突出，另1枚囊突小，豆芽形。

观察标本：陕西宁陕，1♀，1979.VII.23；甘肃康县清河林场1400 m，1♀，1999.VII.7；四川峨眉山，1♀，1976.VIII；江西大余，1♀，1977.VI.17；福建三港1♂，1981.V.19；海南吊罗山1♂，1984.V.8，尖峰岭1♀，1982.V.31；广西苗儿山1600 m，1♀，1985.VII.5；云南昆明金殿2030 m，1♂，1980.VII.4；丽江，1♀，1979.VII.6。

分布：福建（武夷山、挂墩）、江西（大余）、广西（苗儿山）、海南（吊罗山、尖峰岭）、四川（峨眉山）、云南（昆明、丽江）；锡金，尼泊尔，印度北部，越南北部。

(235) 大涟纷舟蛾 *Fentonia macroparabolica* Nakamura, 1973 (图 248)

Fentonia macroparabolica Nakamura, 1973, *Tyo to Ga* 24 : 67; Schintlmeister, 1992: 103.

Fentonia modestior macroparabolica (Nakamura): Nakamura, 1976, *Ent. Rev. Japan* 29 : 49.

♂翅展45~51 mm。头部暗褐色。胸部和翅基片灰色与褐色混杂。腹部赭褐色。前翅浅棕色，后缘基半部灰白色；中央有1条黑色纵纹，从中室基部下方向外伸至亚端线，其内侧有1赭白色纵带，从中室内线处直向外伸达亚端线；亚基线和内线很模糊，双股，只有在前缘上和黑色纵纹下一段隐约可见，在纵纹下两线彼此对曲似呈1环纹；亚端线黑色，外衬灰白边，与纵纹弧形曲至Cu₁脉后不清晰；端线黑色；缘毛灰褐色，基部较灰色。后翅灰褐色，端线细黑色，缘毛与前翅同。

雄性外生殖器：第8腹板略呈圆形，端缘微拱；爪形突长，矛头形；颚形突短小弯曲；背兜相对地大，长卵形；抱器瓣长，基部宽，抱器背基部明显拱形，端部窄，末端钝圆；阳茎较抱器背稍长，直，适度粗，扁平，端半部内有许多小刺突；囊形突很短，中央边缘具缺刻。

观察标本：陕西宁陕火地塘1580~1650 m，1♂，1999.VI.26；甘肃宕昌1800 m，1♂，1998.VII.7。

分布：陕西（宁陕）、甘肃（宕昌）、台湾。

本种外形与曲纷舟蛾 *F. excurvata* (Hampson) 十分相似，几乎无法区分，惟个体较大（台湾标本），曾被作为后者的亚种。但两者的雄性外生殖器差别十分明显，本种抱器瓣基部宽而无突起。甘肃宕昌的标本体型较小，与曲纷舟蛾相似。因此，必须解剖外生殖器才能正确鉴定。

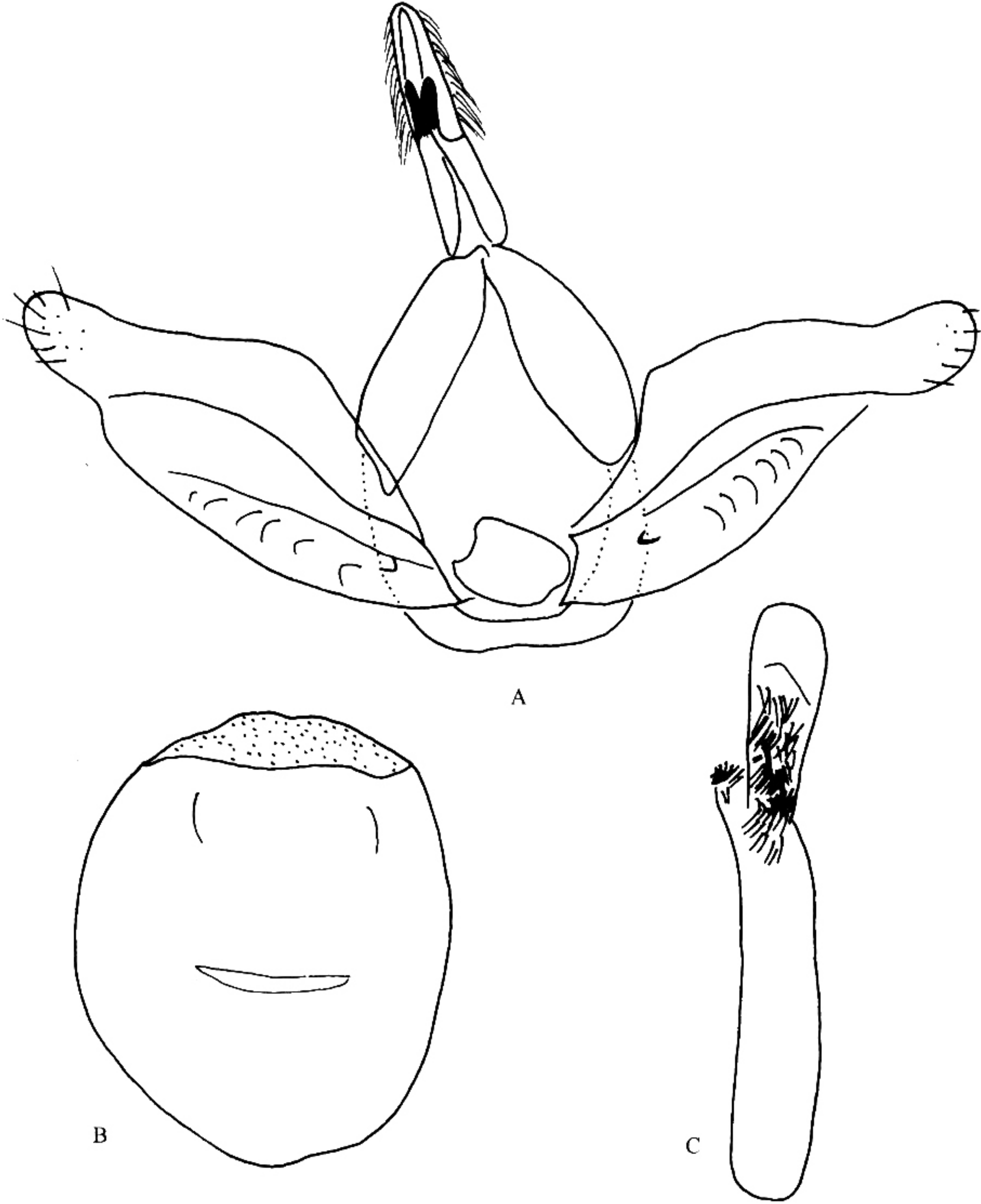


图 248 大涟纷舟蛾 *Fentonia macroparabolica* Nakamura
A. 雄性外生殖器; B. 第 8 腹板; C. 阴茎

(236) 涟纷舟蛾 *Fentonia parabolica* Matsumura, 1925 (图 249, 图版 V: 22)

Neoshachia parabolica Matsumura, 1925, *Zool. Mag. Tokyo* 37: 400; Cai, 1979: 142.

Fentonia parabolica Matsumura: Schintlmeister, 1992: 103.

Subwilemanus pictus Kiriakoff, 1963, *Bonn. Zool. Beitr.* 14: 282.

别名: 新涟舟蛾。

体长 15~17 mm, 翅展 ♂ 32~36 mm, ♀ 38~42 mm。头部和胸部背面灰褐和灰白